

**ОДЕЉЕЊЕ ЗА УРБАНИЗАМ, ГРАЂЕВИНСКЕ И КОМУНАЛНО СТАМБЕНЕ
ПОСЛОВЕ ГРАДСКЕ УПРАВЕ ЗАЈЕЧАР**

**ИНФОРМАЦИЈА О ИЗВРШЕНОМ МОНИТОРИНГУ
ПАРАМЕТАРА СТАЊА ЖИВОТНЕ СРЕДИНЕ НА ПОДРУЧЈУ ЗАЈЕЧАРА
ЗА ПЕРИОД ЈАНУАР - МАРТ 2016. ГОДИНЕ**

ЗАЈЕЧАР, ЈУН 2016. године

ИНФОРМАЦИЈА О ИЗВРШЕНОМ МОНИТОРИНГУ ПАРАМЕТАРА СТАЊА ЖИВОТНЕ СРЕДИНЕ НА ПОДРУЧЈУ ЗАЈЕЧАРА ЗА ПЕРИОД ЈАНУАР - МАРТ 2016. ГОДИНЕ

На основу члана 76. став 3. Закона о заштити животне средине ("Сл. гласник РС" бр. 135/04, 36/09, 36/09 – др. закон, 72/09 – др. Закон, 43/11 – Одлука УС и 14/16) надлежни орган јединице локалне самоуправе дужан је да Агенцији за заштиту животне средине Републике Србије тромесечно доставља податке о стању животне средине. У складу са тим достављамо податке мониторинга на подручју града Зајечара за период јануар - март 2016. године.

У овом периоду вршена је контрола и праћење стања животне средине на подручју Града Зајечара и то:

- I Аерозагађења укључујући и праћење аерополена
- II Узорковање и анализа исправности површинских вода
- III Мерење нивоа комуналне буке
- IV Вођена је евиденција о прикупљеном чврстом комуналном отпаду који се одлаже на Градску депонију код Халова

ЗАКОНСКА РЕГУЛАТИВА

Мерења су вршена на основу:

- Закона о заштити животне средине ("Сл. гласник РС", бр. 135/04 и 36/09, 36/09 – др. закон, 72/09 – др. Закон, 43/11 – Одлука УС и 14/16),
- Закона о заштити ваздуха ("Сл. гласник РС", бр.36/09 и 10/13),
- Закона о заштити од буке у животној средини ("Сл. гласник РС", бр.36/09 и 88/10),
- Уредбе о условима за мониторинг и захтевима квалитета ваздуха ("Сл. гласник РС", бр. 11/10, 75/10 и 63/13),
- Уредбе о граничним вредностима загађујућих материја у површинским и подземним водама и седименту и роковима за њихово достизање ("Сл. гласник РС", бр.50/12),
- Уредбе о индикаторима буке, граничним вредностима, методама за оцењивање индикатора буке, узнемиравања и штетних ефеката буке у животној средини ("Сл.гласник РС", бр. 75/10),
- Правилника о параметрима еколошког и хемијског статуса површинских вода и параметрима хемијског и квантитативног статуса подземних вода ("Сл. гласник РС", бр.74/11).

I РЕЗУЛТАТИ ИСПИТИВАЊА АЕРОЗАГАЂЕЊА

Завод за јавно здравље "Тимок" Зајечар врши мерења следећих загађујућих материја у ваздуху:

- сумпордиоксида, чађи, азотдиоксида,
- укупних таложних материја (у оквиру којих су мерени тешки метали Pb, Zn и Cd) и
- суспендованих честица.

Мерно место	SO ₂	NO ₂	ЧАЂ	УТМ (Pb, Zn, Cd)	СУСПЕНДОВАНЕ ЧЕСТИЦЕ	АЛЕРГЕНИ ПОЛЕН
Електродистрибуција	•	•	•			
ул.Сремска	•	•	•			
Селиште				•		
Југопетролово складиште					•	
Насеље Котлујевац - ул. Плитвичка				•		
Електротимок						•

Мерна места за SO₂, NO₂ и чађ:

1. „Електродистрибуција” - ул. Генерала Гамбете 84
2. Завод за јавно здравље “Тимок” Зајечар - ул. Сремска 13

Мерна места за укупне таложне материје:

1. „Селиште” – ул.Веселина Маслеше 13
2. Насеље Котлујевац - ул. Плитвичка

Мерно место за суспендоване честице:

1. „Југопетролово складиште“ - ул.Железничка бб

Мерно место за алергени полен:

1. Кров зграде Електротимока - ул. Николе Пашића

Законска регулатива

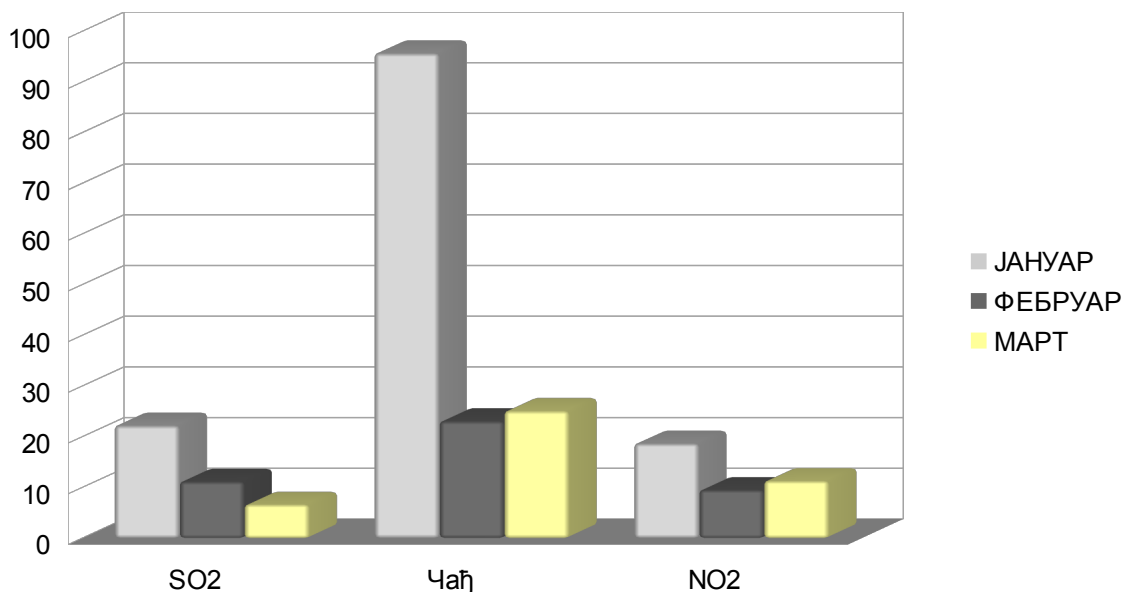
	гранична вредност	за период усредњавања од годину дана
сумпордиоксид	125 µg/m ³ /дан	
чађ	50 µg/m ³ /дан	
азотдиоксид	85 µg/m ³ /дан	
укупне таложне материје (УТМ)	450 mg/m ² /дан	200 mg/m ² /дан
■ Олово (у УТМ)	250 µg/m ² /дан	
■ Кадмијум (у УТМ)	5 µg/m ² /дан	
■ Цинк (у УТМ)	400 µg/m ² /дан	
суспендоване честице	120 µg/m ³ /дан	70 µg/m ³ /дан
алергени полен		
полен дрвећа, трава и корова	30 поленових зрна по m ³ ваздуха	
полен амброзије	15 поленових зрна по m ³ ваздуха	

СУМПОРДИОКСИД, ЧАЋ и АЗОТДИОКСИД

Резултати мерења SO₂, чађи и NO₂ у комуналној средини Зајечара приказани су по месецима у табелама 1 и 2 и графиконима.

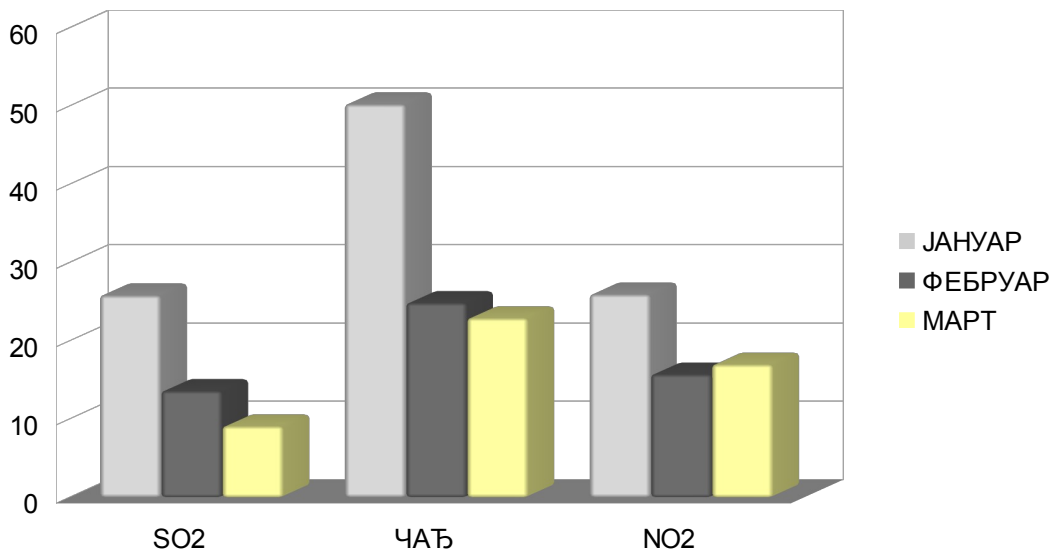
Табела 1: Мерно место "Сремска 13"

ЈАНУАР		SO ₂	Чађ	NO ₂
Број мерења		27	27	31
Средња концентрација (µg/m ³)		22.25	95.70	18.69
Максимално измерена концентрација (µg/m ³ /dan)		77.91	204.89	31.95
Број дана изнад ГВИ		0	22	0
ФЕБРУАР		SO ₂	Чађ	NO ₂
Број мерења		27	27	27
Средња концентрација (µg/m ³)		11.19	23.12	9.52
Максимално измерена концентрација (µg/m ³ /dan)		52.38	85.19	23.59
Број дана изнад ГВИ		0	1	0
МАРТ		SO ₂	Чађ	NO ₂
Број мерења		30	30	30
Средња концентрација (µg/m ³)		6.64	25.13	11.33
Максимално измерена концентрација (µg/m ³ /dan)		16.14	63.18	21.65
Број дана изнад ГВИ		0	2	0
ГРАНИЧНА ВРЕДНОСТ		125 µg/m ³	50µg/m ³	85 µg/m ³

Упоредни преглед средње концентрације SO₂, Чађ, NO₂ мерно место „Сремска 13“

Табела 2: Мерно место „Електродистрибуција”

ЈАНУАР		SO ₂	Чађ	NO ₂
Број мерења		30	30	30
Средња концентрација (µg/m ³)		25.83	50.25	25.96
Максимално измерена концентрација (µg/m ³ /dan)		112.63	170.61	43.18
Број дана изнад ГВИ		0	12	0
ФЕБРУАР		SO ₂	Чађ	NO ₂
Број мерења		29	29	29
Средња концентрација (µg/m ³)		13.61	24.86	15.73
Максимално измерена концентрација (µg/m ³ /dan)		37.59	70.11	31.11
Број дана изнад ГВИ		0	2	0
МАРТ		SO ₂	Чађ	NO ₂
Број мерења		31	31	31
Средња концентрација (µg/m ³)		9.1	22.92	17.00
Максимално измерена концентрација (µg/m ³ /dan)		23.55	43.33	27.97
Број дана изнад ГВИ		0	0	0
ГРАНИЧНА ВРЕДНОСТ		125 µg/m³	50µg/m³	85 µg/m³

Упоредни преглед средње концентрације SO₂, Чађ, NO₂ мерно место „Електродистрибуција”

УКУПНЕ ТАЛОЖНЕ МАТЕРИЈЕ И ТЕШКИ МЕТАЛИ

Резултати мерења укупних таложних материја (у оквиру којих су мерени тешки метали Pb, Zn и Cd) су приказани у табели 3 и 4 и графиконом.

Табела 3: Мерно место "Селиште" – ул. Веселина Маслеше

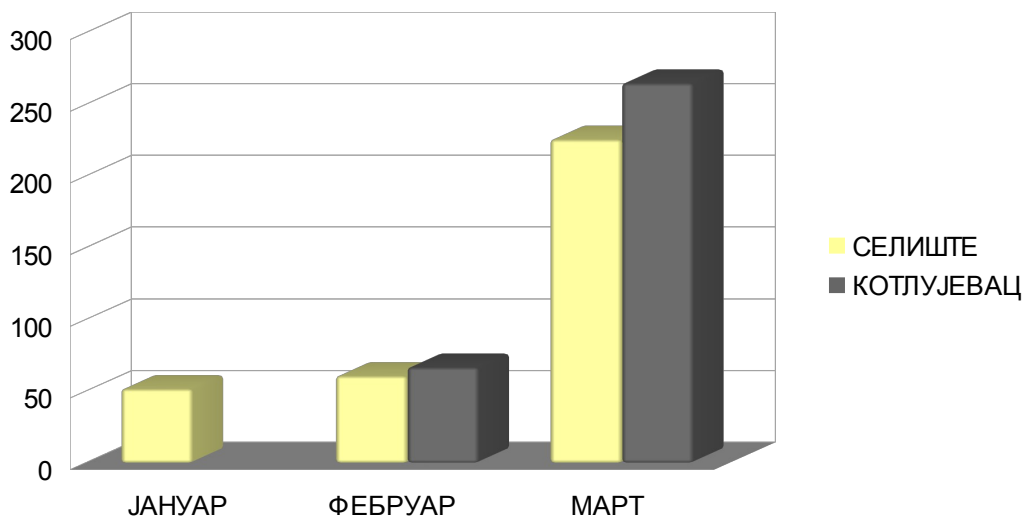
Парам./месец	ЈАНУАР	ФЕБРУАР	МАРТ	гранична вредност
Кол. падавина (l)	4.275	3.28	5.05	
pH	6.83	6.60	7.1	
Раств. материје (mg/kol.pa.)	47.71	35.29	225.45	
Нераст. материје (mg/kol.pa.)	3.91	25.32	0.22	
Пепео (mg/kol.pa.)	3.35	8.35	7.59	
Сагор. материје (mg/kol.pa.)	0.56	16.97	0.01	
Сулфати (mg/kol.pa.)	26.91	32.56	22.54	
Хлориди (mg/kol.pa.)	6.68	<2.60	3.16	
Калцијум (mg/kol.pa.)	9.54	7.06	18.04	
Ук. талож. материје (mg/m ² /dan)	51.62	60.61	225.67	450 mg/m ² /dan
Олово (µg/m ² /dan)	<10.42	<10.40	<10.40	250 µg/m ² /dan
Кадмијум (µg/m ² /dan)	<1.56	<1.56	<1.56	5 µg/m ² /dan
Цинк (µg/m ² /dan)	107.35	102.34	146.54	400 µg/m ² /dan

Табела 4: Мерно место „Котлујевац” - ул. Плитвичка

Парам./месец	*ЈАНУАР	ФЕБРУАР	МАРТ	гранична вредност
Кол. падавина (l)		3.410	4.920	
pH		6.47	6.99	
Раств. материје (mg/kol.pa.)		36.75	263.57	
Нераст. материје (mg/kol.pa.)		29.90	1.34	
Пепео (mg/kol.pa.)		18.59	13.62	
Сагор. материје (mg/kol.pa.)		11.31	<0.01	
Сулфати (mg/kol.pa.)		45.75	21.94	
Хлориди (mg/kol.pa.)		<2.60	<2.60	
Калцијум (mg/kol.pa.)		13.23	19.33	
Ук. талож. материје (mg/m ² /dan)		66.65	264.91	450 mg/m ² /dan
Олово (µg/m ² /dan)		<10.4	<10.4	250 µg/m ² /dan
Кадмијум (µg/m ² /dan)		<1.56	<1.56	5 µg/m ² /dan
Цинк (µg/m ² /dan)		172.70	188.89	400 µg/m ² /dan

*У јануару месецу нису рађена мерења укупних таложних материја – оштећен узорак

Упоредни преглед укупних таложних материја на мерном месту "Селиште" и мерном месту "Котлујевац" ул.Плитвичка



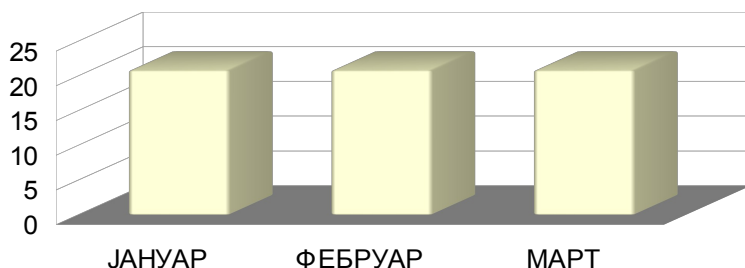
РЕЗУЛТАТИ МЕРЕЊА СУСПЕНДОВАНИХ ЧЕСТИЦА

Резултати мерења суспендованих честица на мерном месту "Југопетролово складиште" су приказани у табели 5 и графиконом.

Табела 5: Резултати мерења суспендованих честица

Мерно место "Југопетролово складиште"		
Месец	ДАТУМ	Суспендоване честице($\mu\text{g}/\text{m}^3$)
ЈАНУАР	25/26.01.2016.	20.80
ФЕБРУАР	23/24.02.2016.	20.80
МАРТ	29/30.03.2016.	20.80
ГРАНИЧНА ВРЕДНОСТ - $120 \mu\text{g}/\text{m}^3/\text{дан}$ / период усредњавања од годину дана - $70 \mu\text{g}/\text{m}^3/\text{дан}$		

Резултати мерења суспендованих честица -"Југопетролово складиште"



АЛЕРГЕНИ ПОЛЕН

Мерење концентрације полена у ваздуху обавља се у оквиру систематског праћења концентрације полена на територији града Зајечара, у оквиру државне мреже за мониторинг алергеног полена. Мерење алергеног полена почело је 01.02.2016.године, и вршено је током фебруара и марта месеца.

Идентификација полена врши се за 24 биљне врсте - леска, јова, тисе и чемпреси, брест, топола, јавор, врба, јасен, бреза, граб, платан, орах, храст, бор, конопља, траве, липа, боквица, киселица, коприве, штитрови, пелин, дуд и амброзија.

Резултати испитивања алергеног полена су приказани у табели 6 и 7 и графиконом.

Табела 6: Алергени полен – фебруар 2016.

Дани	Леска	Јова	Тиса	Брест	Топола	Јавор	Врба	Јасен	Бреза	Граб	Платан	Орах	Храст	Бор	Конопље	Траве	Липа	Боквица	Киселица	Коприва	Штитр	Пелин	Амброзија	Дуд
1	15							2																
2	21	1	1					1																
3	38	5	1																					
4	23	5	1					6						2										
5	8	1						1																
6	6	2						1																
7	3	2						1																
8	10		2																					
9	38		6				1	1																
10	18		3																					
11	7		1		1			3																
12	9		6				1	1																
13	3		1		1																			
14	25		8	3		2	1	6	1															
15	62	51	1	2		3	3	6	1															
16	31	48	2	22		11	3	12																
17	7	5	13	3		1	1	1																
18	1	1	1	1	1			1																
19	23	101	12	25		5	3	16		2														
20	6	34	3	29		6	9	14	1															
21	4	7	2	18		13	11	3		1														
22	5	7		27	4	17	19	8		3														
23	16	9	14	44	16	2	12	13		6														
24	3	10	23	21	41		5	4		1														
25	5	7	1	1	10	3	5	1																
26	2	6		1	1	1	2	2																
27	1	1	3	2	3		1	3																
28	1	1		1																				
29	2	4	5	1	1		2	5	1	2														

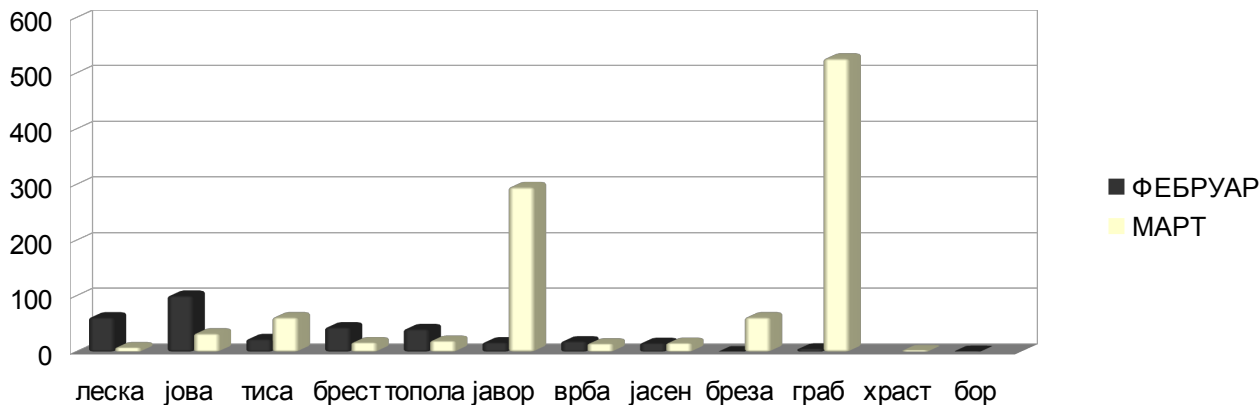
Праг концентрације је 30 поленових зрна/м³ ваздуха, за амброзију 15 поленових зрна/м³ ваздуха

Табела 7: Алергени полен – март 2016.

Дани	Леска	Јова	Тиса	Брест	Топола	Јавор	Врба	Јасен	Бреза	Граб	Платан	Орах	Храст	Бор	Конопље	Трава	Липа	Боквица	Киселица	Когрива	Штир	Пелин	Амброзија	Дуд
1	2	6	62	1	5			4		1														
2		5	17		8		2	2																
3	1		3		3		1	1		1														
4			10		3				1															
5	8	6	15		20		1	1		5														
6	6	4	6	6	5			4		10														
7	1	4	6	3	6			8		8														
8		1	8	1	5		1	16	2	12														
9		1	6	1	13			5	2	2														
10	1		6	1	2		1	5	1	1														
11			1	2	2		1	1		1														
12	1	1	3	3	2	1		1		7														
13				3	2	1		1		3														
14		7	1	3	5		1	1		10														
15		5	3	12	7			8		62														
16			1	3		2				34														
17					3		1	1		21														
18		1	2	1	3	7		5		24														
19	1	33	18	12	8	2	5	6	10	29														
20		7	8	7	9		1	8	3	27														
21	3	1	10	3	16	1		9	3	88														
22		1			1					1														
23										2														
24	1	2	3	3	3	1	1	15		23														
25	2		2	1	3	1	1	5	1	74														
26					6	1		3		73														
27	1	1	2	1	7		1	3	1	16														
28				16	4	2			3	45														
29		3		5	1	8	4	3	6	60														
30		5	1	1	1	191	15	4	62	114														
31			3	17	4	296		7	32	527			3											

Праг концентрације је 30 полених зрна/м³ ваздуха, за амброзију 15 полених зрна/м³ ваздуха

Упоредни преглед максималних концентрација полених зрна у фебруару и марту месецу.



II РЕЗУЛТАТИ ИСПИТИВАЊА ПОВРШИНСКИХ ВОДА

Узорковање и анализа исправности површинских вода, врши се сходно Правилнику о параметрима еколошког и хемијског статуса површинских вода и параметрима хемијског и квантитативног статуса подземних вода ("Службени гласник РС", бр.74/11) и Уредби о граничним вредностима загађујућих материја у површинским и подземним водама и седименту и роковима за њихово достизање ("Службени гласник РС", бр.50/12).

Аналізу здравствене исправности воде акумулације „Грлиште“ извршио је Завод за јавно здравље "Тимок" Зајечар у фебруару и марту месецу на следећи начин:

- 5 узорковања са водозахвата (по дубинама језера),
- 5 узорковања са средине језера (по дубинама језера),
- 2 узорковања код притока Ласовачке и Ленувачке реке које се уливају у језеро.

Сходно наведеним законским прописима одређује се квалитет воде у површинским водама укључујући и акумулацију "Грлиште", на основу следећих параметара:

Класа еколошког статуса

- I** - одличан еколошки статус
- II** - добар еколошки статус
- III** - умерени еколошки статус
- IV** - слаб еколошки статус
- V** - лош еколошки статус

Класа еколошког потенцијала

- I класа** - добар и бољи потенцијал
- II класа** - умерен потенцијал
- III класа** - слаб потенцијал
- IV класа** - лош поненција

Сапробност

- **Ксеносапробност (Катаробни степен сапробности)** – воде без икаквог загађења
- **Олигосапробност** – вода I класе, чиста или незнатно загађена
- **Бетамезосапробност** - вода II класе, умерено органско загађење
- **Алфамезосапробност** – вода III класе, јако загађена
- **Полисапробност** – вода IV класе

Концентрација хлорофила и степен трофичности

- 0** - атрофичан
- < 1** - ултра олиготрофичан
- 1-3** - олиготрофичан (релативно „чиста вода“ која није много „оптерећена“ алгама)
- 3-10** - олиго-мезотрофичан
- 10-20** - мезотрофичан
- 20-50** - мезо-еутрофичан
- 50-100** - еутрофичан
- 100-200** - еу-политрофичан
- 200-800** - политрофичан
- >800** - хипертофичан

КВАЛИТЕТ ВОДЕ У АКУМУЛАЦИЈИ „ГРЛИШТЕ“

Резултати испитивања квалитета воде у Акумулацији Грлиште на водозахвату у фебруару и марту месецу 2016.год.

АКУМУЛАЦИЈА ГРЛИШТЕ – ВОДОЗАХВАТ						
		Добијена вредност - водозахват				
ПАРАМЕТАР	месец	0.5м	3м	5м	10м	10% од дна
КЛАСА ЕКОЛОШКОГ ПОТЕНЦИЈАЛА	ФЕБ	II	II	II	II	II
	МАРТ	II	II	II	II	II
САПРОБНОСТ	ФЕБ	Бетамезосапробна	Олигосапробне	Бетамезосапробна	-	Бетамезосапробна
	МАРТ	Бетамезосапробна	Бетамезосапробна	Бетамезосапробна	Катаробни степен сапробности	Катаробни степен сапробности
СТЕПЕН ТРОФИЧНОСТИ	ФЕБ	Олиготрофична	Олиготрофична	Олиготрофична	Ултраолиготрофична	Ултраолиготрофична
	МАРТ	Олиго-мезотрофична	Олиго-мезотрофична	Олиготрофична	Ултраолиготрофична	Атрофична
ЦИЈАНО-БАКТЕРИЈЕ	ФЕБ	/	у малом броју	/	/	у малом броју
	МАРТ	/	/	/	/	/

Резултати испитивања квалитета воде у Акумулацији Грлиште на профилу I у марту месецу 2016.год.

АКУМУЛАЦИЈА ГРЛИШТЕ – ПРОФИЛ I - СРЕДИНА ЈЕЗЕРА						
		Добијена вредност - профил I - средина језера				
ПАРАМЕТАР	месец	0.5м	3м	5м	10м	10% од дна
КЛАСА ЕКОЛОШКОГ ПОТЕНЦИЈАЛА	*ФЕБ					
	МАРТ	II	II	II	II	II
САПРОБНОСТ	ФЕБ					
	МАРТ	Бетамезосапробна	Бетамезосапробна	Бетамезосапробна	Бетамезосапробна	Катаробни степен сапробности
СТЕПЕН ТРОФИЧНОСТИ	ФЕБ					
	МАРТ	Олиго-мезотрофична	Ултраолиготрофична	Атрофична	Ултраолиготрофична	Ултраолиготрофична
ЦИЈАНО-БАКТЕРИЈЕ	ФЕБ					
	МАРТ	/	/	/	/	/

- у фебруару нису вршена испитивања на профилу I - средина акумулације, због лоших временских услова

Резултати испитивања површинских вода – Ласовачка и Леновачка река у фебруару 2016.год.

Грлишко језеро - Ласовачка река				Грлишко језеро - Леновачка река			
КЛАСА	ЕКОЛОШКИ СТАТУС	САПРОБНОСТ	ЦИЈАНО-БАКТЕРИЈЕ	КЛАСА	ЕКОЛОШКИ СТАТУС	САПРОБНОСТ	ЦИЈАНО-БАКТЕРИЈЕ
II	III	Бетамезосапробне	Присутне у малом броју	II	III	Бетамезосапробне	/

Резултати испитивања површинских вода – Ласовачка и Леновачка река у марту 2016.год.

Грлишко језеро - Ласовачка река				Грлишко језеро - Леновачка река			
КЛАСА	ЕКОЛОШКИ СТАТУС	САПРОБНОСТ	ЦИЈАНО-БАКТЕРИЈЕ	КЛАСА	ЕКОЛОШКИ СТАТУС	САПРОБНОСТ	ЦИЈАНО-БАКТЕРИЈЕ
II	III	Бетамезосапробне	/	II	IV	Олигосапробне	/

III РЕЗУЛТАТИ МЕРЕЊА БУКЕ У ЖИВОТНОЈ СРЕДИНИ


Мерење нивоа комуналне буке дефинисано је Законом о заштити од буке у животној средини ("Сл.гласник РС", бр.36/09 и 88/10) и Уредбом о индикаторима буке, граничним вредностима, методама за оцењивање индикатора буке, узнемиравања и штетних ефеката буке у животној средини ("Сл.гласник РС", бр. 75/10).

Мерење нивоа буке на територији града Зајечара вршено је у јануару, фебруару и марту месецу на шест мерних места, која су одабрана као референтни представници предвиђених зона, а у циљу акустичког зонирања града.

Мерења су обављена у 5 временских интервала од по 15 минута, и то:

- 2 мерења у току дана
- 1 мерење у току вечери
- 2 мерења у току ноћи

Измерене вредности интензитета буке у dB(A) – јануар 2016

	Јануар 2016						
	ИЗМЕРЕНЕ ВРЕДНОСТИ ИНТЕНЗИТЕТА ЗВУКА У dB(A) Меродавни ниво						
Мерно место	I мерење	II мерење	III мерење	Гран.вред. за дан/вече	IV мерење	V мерење	Гран.вред. за ноћ
Тацкова чесма	60	62	57	65	55	51	55
Меродавни ниво буке не прелази дозвољени ниво спољашње буке за дан/вече. Меродавни ниво буке не прелази дозвољени ниво спољашње буке за ноћ. Просечан број возила на мерном месту био је 86 лаких возила на сат.							
Угао ул.Тимочке буне и 7.септембра	62	61	59	65	55	54	55
Меродавни ниво буке не прелази дозвољени ниво спољашње буке за дан/вече. Меродавни ниво буке не прелази дозвољени ниво спољашње буке за ноћ. Просечан број возила на мерном месту био је 113 лаких и 11 тешких возила на сат.							
ул. Николе Пашића – код надвожњака	60	61	62	65	61	56	55
Меродавни ниво буке не прелази дозвољени ниво спољашње буке за дан/вече. Меродавни ниво буке прелази дозвољени ниво спољашње буке за ноћ за 6 dB. Просечан број возила на мерном месту био је 282 лаких и 9 тешких возила на сат.							
Насеље Вишњар, Међународни пут Зајечар - Вршка Чука	61	63	60	65	61	54	55
Меродавни ниво буке не прелази дозвољени ниво спољашње буке за дан/вече. Меродавни ниво буке прелази дозвољени ниво спољашње буке за ноћ за 6 dB. Просечан број возила на мерном месту био је 48 лаких и 6 тешких возила на сат.							
ул. И. Милутиновића	60	57	58	65	51	45	55
Меродавни ниво буке не прелази дозвољени ниво спољашње буке за дан/вече. Меродавни ниво буке не прелази дозвољени ниво спољашње буке за ноћ. Просечан број возила на мерном месту био је 73 лаких и 2 тешка возила на сат.							

Центар града	63	65	63	65	58	56	55
---------------------	----	----	----	-----------	----	----	-----------


Меродавни ниво буке **не прелази** дозвољени ниво спољашње буке за дан/вече.
Меродавни ниво буке **прелази** дозвољени ниво спољашње буке за ноћ за 3 dB.
Просечан број возила на мерном месту био је 463 лаких и 5 тешких возила на сат.

Карактеристике буке у јануару 2016.године:

- према временском току – непроменљива бука (бука са мањим колебањем нивоа)
- према фреквенцијском садржају – широкопојасна бука (без истакнутих тонова или импулса)

Током мерења у јануару месецу установљено је да је бука у животној средини континуираног тока и да потиче од саобраћаја и уобичајених активности града.

Измерене вредности интензитета буке у dB(A) – фебруар 2016

	Фебруар 2016						
	ИЗМЕРЕНЕ ВРЕДНОСТИ ИНТЕНЗИТЕТА ЗВУКА У dB(A) Меродавни ниво						
Мерно место	I мерење	II мерење	III мерење	Гран.вред. за дан/вече	IV мерење	V мерење	Гран.вред. за ноћ
Болница	63	63	51	65	61	47	55
Меродавни ниво буке не прелази дозвољени ниво спољашње буке за дан/вече. Меродавни ниво буке прелази дозвољени ниво спољашње буке за ноћ за 6 dB Просечан број возила на мерном месту био је 206 лаких и 22 тешка возила на сат.							
ул.Љубе Нешића, код Кристал кафане	67	66	63	65	60	56	55
Меродавни ниво буке прелази дозвољени ниво спољашње буке за дан/вече за 2 dB Меродавни ниво буке прелази дозвољени ниво спољашње буке за ноћ за 5 dB Просечан број возила на мерном месту био је 458 лаких и 6 тешких возила на сат.							
Артеска чесма код насеља Два брата	62	64	58	65	54	54	55
Меродавни ниво буке не прелази дозвољени ниво спољашње буке за дан/вече. Меродавни ниво буке не прелази дозвољени ниво спољашње буке за ноћ. Просечан број возила на мерном месту био је 438 лаких и 8 тешких возила на сат.							
Дунав центар, Неготински пут бб	60	63	56	65	53	50	55
Меродавни ниво буке не прелази дозвољени ниво спољашње буке за дан/вече. Меродавни ниво буке не прелази дозвољени ниво спољашње буке за ноћ. Просечан број возила на мерном месту био је 74 лаких и 6 тешких возила на сат.							
Арт.чесма на углу ул. Б.Цоловића и Ц.Армије	60	62	60	65	54	56	55
Меродавни ниво буке не прелази дозвољени ниво спољашње буке за дан/вече. Меродавни ниво буке прелази дозвољени ниво спољашње буке за ноћ за 1 dB. Просечан број возила на мерном месту био је 100 лаких и 10 тешка возила на сат.							
ул.Чупићева, код Јединства	63	66	62	65	57	54	55
Меродавни ниво буке прелази дозвољени ниво спољашње буке за дан/вече за 1 dB Меродавни ниво буке прелази дозвољени ниво спољашње буке за ноћ за 2 dB. Просечан број возила на мерном месту био је 338 лаких и 13 тешких возила на сат.							

Карактеристике буке у фебруару 2016.године:

- према временском току – непроменљива бука (бука са мањим колебањем нивоа)
- према фреквенцијском садржају – широкопојасна бука (без истакнутих тонова или импулса)

Током мерења у фебруару месецу установљено је да је бука у животној средини континуираног тока и да потиче од саобраћаја и уобичајених активности града.

Измерене вредности интензитета буке у dB(A) – март 2016

март 2016

**ИЗМЕРЕНЕ ВРЕДНОСТИ ИНТЕНЗИТЕТА ЗВУКА У dB(A)
Меродавни ниво**

Мерно место	I мерење	II мерење	III мерење	Гран.вред. за дан/вече	IV мерење	V мерење	Гран.вред. за ноћ
Насеље Подлив, ул. Војничка	57	57	63	65	52	52	55

Меродавни ниво буке **не прелази** дозвољени ниво спољашње буке за дан/вече.

Меродавни ниво буке **не прелази** дозвољени ниво спољашње буке за ноћ.

Просечан број возила на мерном месту био је 67 лаких и 5 тешка возила на сат.

Насеље Попова плажа	43	51	48	65	42	40	55
----------------------------	----	----	----	-----------	----	----	-----------

Меродавни ниво буке **не прелази** дозвољени ниво спољашње буке за дан/вече.

Меродавни ниво буке **не прелази** дозвољени ниво спољашње буке за ноћ.

Просечан број возила на мерном месту био је 8 лаких возила.

Центар града, код Основног суда	62	60	59	65	55	53	55
--	----	----	----	-----------	----	----	-----------

Меродавни ниво буке **не прелази** дозвољени ниво спољашње буке за дан/вече.

Меродавни ниво буке **не прелази** дозвољени ниво спољашње буке за ноћ.

Просечан број возила на мерном месту био је 362 лаких и 7 тешких возила на сат.

Кружни ток код Дома здравља	59	59	56	65	51	50	55
--	----	----	----	-----------	----	----	-----------

Меродавни ниво буке **не прелази** дозвољени ниво спољашње буке за дан/вече.

Меродавни ниво буке **не прелази** дозвољени ниво спољашње буке за ноћ.

Просечан број возила на мерном месту био је 360 лаких и 16 тешких возила на сат.

ул.Хајдук Вељкова, АД"Пут"	65	61	56	65	53	57	55
---------------------------------------	----	----	----	-----------	----	----	-----------

Меродавни ниво буке **не прелази** дозвољени ниво спољашње буке за дан/вече.

Меродавни ниво буке **прелази** дозвољени ниво спољашње буке за ноћ за 2 dB.

Просечан број возила на мерном месту био је 154 лаких и 5 тешка возила на сат.

Угао ул.Вардарске и Новосадске-ресторан 9	52	51	48	65	47	45	55
--	----	----	----	-----------	----	----	-----------

Меродавни ниво буке **не прелази** дозвољени ниво спољашње буке за дан/вече.

Меродавни ниво буке **не прелази** дозвољени ниво спољашње буке за ноћ.

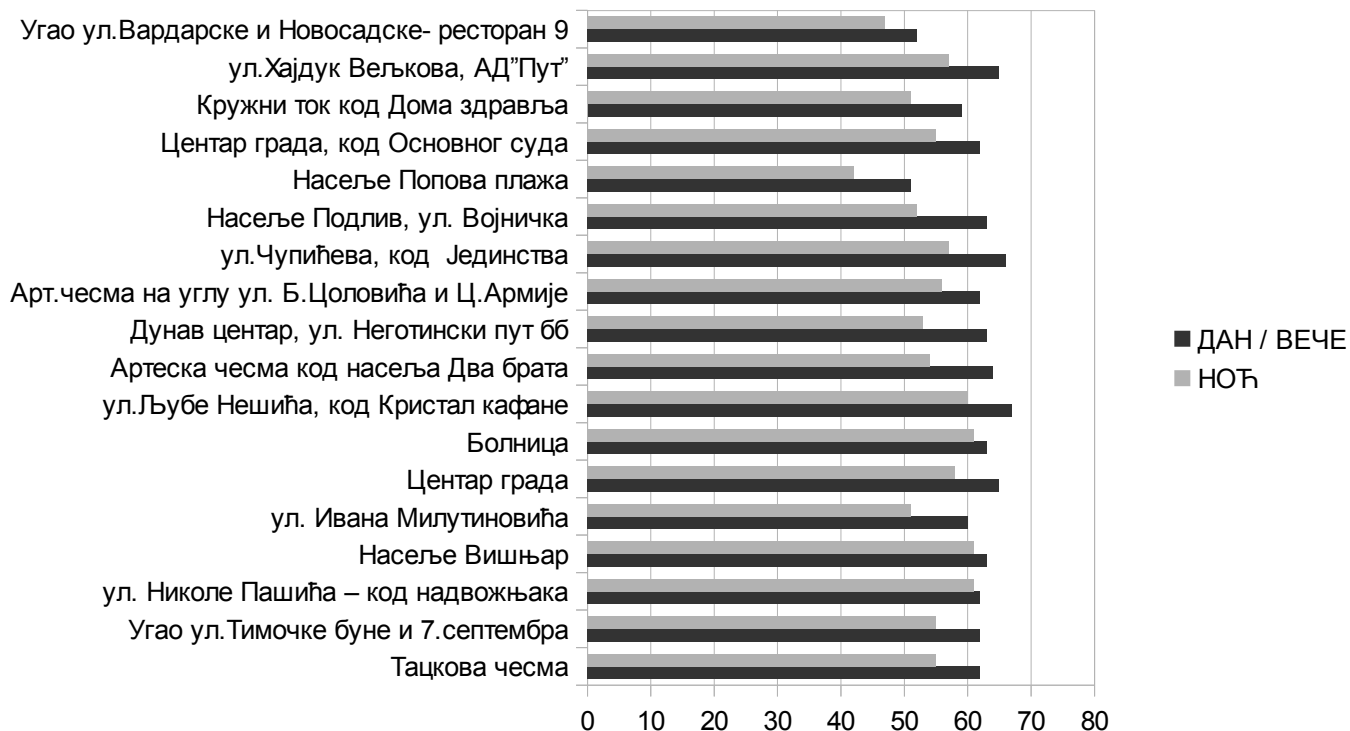
Просечан број возила на мерном месту био је 5 лаких возила на сат.

Карактеристике буке у марту 2016.године:

- према временском току – непроменљива бука (бука са мањим колебањем нивоа)
- према фреквенцијском садржају – широкопојасна бука (без истакнутих тонова или импулса)

Током мерења у марту месецу установљено је да је бука у животној средини континуираног тока и да потиче од саобраћаја и уобичајених активности града.

Преглед највиших вредности буке на свим мерним местима за период јануар - март 2016.год. за дан/вече и ноћ



Гранична вредност за дан/вече – 65 dB(A)
Гранична вредност за ноћ – 55 dB(A)

IV ЕВИДЕНЦИЈА О ПРИКУПЉЕНОМ КОМУНАЛНОМ ОТПАДУ

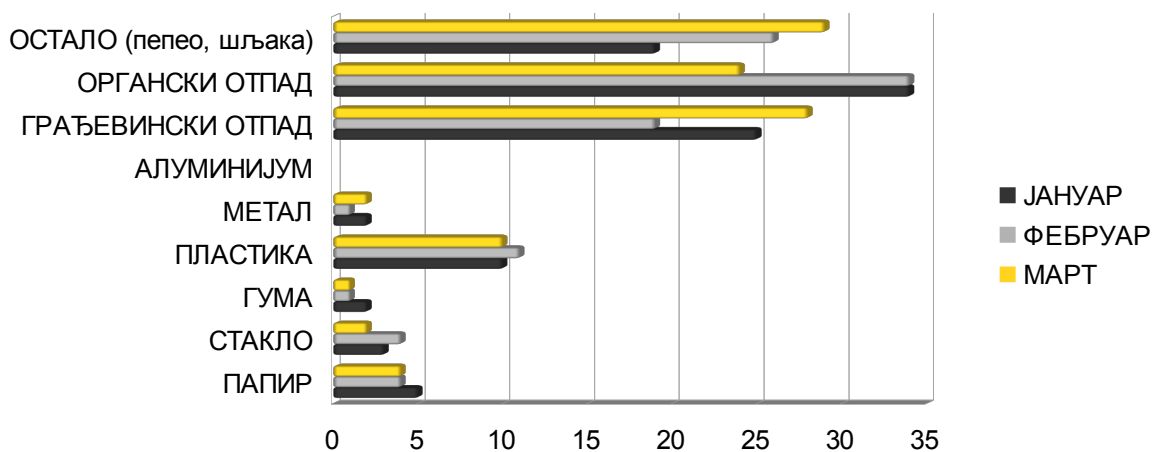
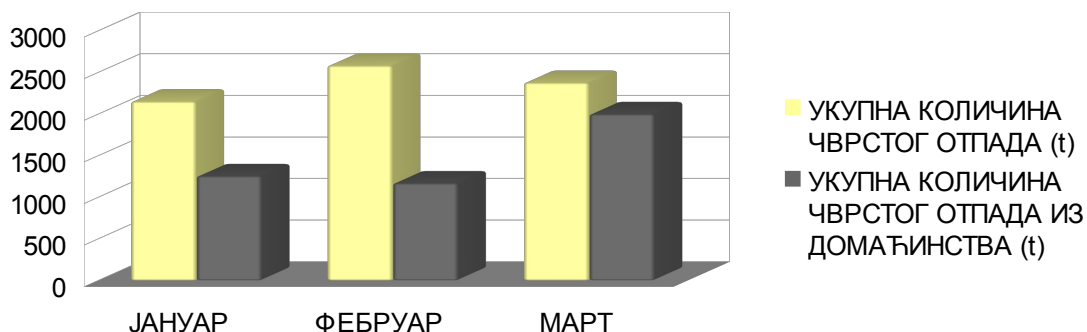
Јавно комунално стамбено предузеће "Зајечар" из Зајечара доставља месечни извештај о извожењу отпада који се одлаже на Градску депонију код Халова. Количина укупног чврстог отпада који се одлаже на Градску депонију као и састав отпада за период јануар - март 2016. године, приказани су у Табели 8 и графиконима.

Табела 8: Укупна количина чврстог отпада као и састав отпада који се одлаже на Градску депонију код Халова

	ЈАНУАР	ФЕБРУАР	МАРТ
Укупна количина чврстог отпада (t)	2149.32	2580.11	2374.98
Од тога из домаћинства (t)	1253.08	1167.39	1997.62

Структура материјала (у процентима):

ПАПИР	5	4	4
СТАКЛО	3	4	2
ГУМА	2	1	1
ПЛАСТИКА	10	11	10
МЕТАЛ	2	1	2
АЛУМИНИЈУМ	/	/	/
ГРАЂЕВИНСКИ ОТПАД	25	19	28
ОРГАНСКИ ОТПАД	34	34	24
ОСТАЛО (пепео, шљака)	19	26	29



**ШЕФ КАНЦЕЛАРИЈЕ
ЗА ЗАШТИТУ ЖИВОТНЕ СРЕДИНЕ**

Јасмина Стевић Јовић, дипл.инж.тех.

НАЧЕЛНИК ОДЕЉЕЊА

Нада Јовановић, дипл. правник